



إعداد وتركيب برنامج مايكروسوفت جريت بلينز

Installation and configuration Microsoft Dynamics Great Plains

تم تحميل هذا الكتاب من موقع ومنتديات جريت بلينز العربية

<http://www.gp4arab.com/forum/showthread.php?p=9368#post9368>

بسم الله الرحمن الرحيم

الحمد لله والصلاة والسلام على رسول الله

يفترض أن يكون هذا هو الكتاب الأول من سلسلة إصدارات موقع ومنتديات جريت بلينز العربية المتخصصة في برنامج تخطيط موارد الشركات المشهور Microsoft Dynamics Great Plains .

لكن وللأسف- لم يكتب له أن يخرج بصورته النهائية بسبب ضياع الأجزاء المتبقية منه من على الهارديسك الذي تدمر تماما وعطب الباكب الخارجي الموجود على USB ، الكتاب الذي بين يديك هو الذي سَلِمَ من بقية إخوانه الملفات.

بدأت بتأليفه أثناء إجازة العام الماضي بلندن (صيف 2008)، ورغبة مني بعدم اندثار ما كتبت بين طيات ملفاتي وشُح الوقت لإعادة كتابة ما فُقد ، وبرود المهمة

فقد آثرت أن أَلْمَمَ ما تبقى لدي من معلومات ليخرج كتيب صغير على الأقل يغطي أحد المواضيع المهمة ...

الملف المرفق عبارة عن كتيب صغير (40 صفحة A4) ، أعتقد أن الخطوات الموجودة فيه ، ستمكن القارئ المبتدأ من تركيب البرنامج وربطه مع خادم قواعد البيانات SQL Server 2008 بالشكل السليم .

آمل أن يكون هنالك امتداد لهذه المقالة الإصدارات لتغطية ما أمكن من بقية نواحي البرنامج ومن الأشياء التي فُقدت .

الكتاب المرفق باللغة العربية مع وضع المعنى الأجنبي بجانب كل مصطلح لكي تغطي القارئ إمكانية البحث الذاتي ومقارنة ما يرى أمامه بالبرنامج .

انتهجت أسلوب التعليم خطوة خطوة ! لكي يحاكي القارئ مهما كان مستوى خبرته في البرنامج و حاولت توفير أكبر قدر من الصور التوضيحية للتسهيل على القارئ.

أي ملاحظة أو استفسار بخصوص الكتاب المراسلة على البريد الإلكتروني التالي:

MonzerOsama@GP4Arab.com

نبذة سريعة عن أقسام موقع ومنتديات جريت بلينز العربية على شبكة الانترنت

www.GP4Arab.com



الموقع العربي الأول والوحيد باللغة العربية الذي يدعم نظام تخطيط موارد الشركات ERP وبرنامج مايكروسوفت جريت بلينز Microsoft Dynamics Great Plains

الموقع الرئيسي:

ويوفر مقالات متنوعة تُكتب وتُنشر بأسماء كتابها إضافة إلى احتوائه على قائمة بريدية

المنتديات الرئيسية:

وتوفر ساحات نقاش مُصنفة بحسب عمل البرنامج لتبادل الأفكار والحلول ، تطبيق مشاريع

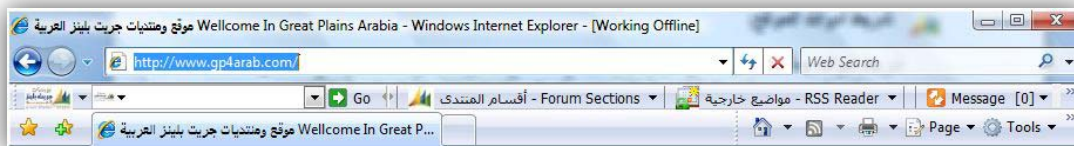
ترتيب وإعدادات النظام وما يتعلق به توجيهاً Configuration & (إشاهد 10 زائر)	إذا غرت السرور وأرتت نغ... download2m	305	41	ahai, عاصم زيت
الجزء الثاني (إشاهد 9 زائر)	مشكلة في تحميل القيود السريعة as radwan	406	47	asaad shaar, عاصم زيت

صغيرة ، مقالات و أدوات تعليمية، أمثلة ، وتسؤلات حول البرنامج وفرص العمل. يستهدف المستخدمين والمبرمجين العرب تحديداً،

وقد استقطب أكثر من 8200 عضو قدموا أكثر من سبعة آلاف مشاركة خلال عام واحد.

شريط أدوات الموقع:

شريط أدوات يمكنك تحميله على جهازك ليعمل مع متصفح الانترنت ، يربط مباشرة مع المنتدى وتحصل على عناوين آخر المقالات المنشورة في الموقع والمنتدى إضافة إلى أحدث المقالات المنشورة في المواقع العربية والأجنبية التي تتحدث عن البرنامج والمحاسبة بشكل عام . والعديد العديد من الميزات يمكنك اكتشافها عند تركيبك لهذا المنتج.



~~الأكواد البرمجية والأمثلة الموجودة في الكتاب يمكنك الحصول عليها بالدخول على موقع
ومنتديات جريت بلينز العربية على الانترنت على العنوان www.GP4Arab.com/book
كما لا تنسى أن تُسجل بالموقع مستخدماً الرقم السري المرفق بالكتاب كي تُمنح صلاحية
خاصة تُتيح لك تحميل كل جديد أو تحديث على محتويات الكتاب.~~

ولا تنسى الانضمام إلى المجتمع العربي الأول الذي يحتوي آلاف المشاركين المتخصصين في
برنامج جريت بلينز وكن على إطلاع على آلاف من المشاركات والمواضيع ، كما تتيح لك
المنتديات أن تطرح أسئلتك وسيجيب عليك أعضاء ومشرفي المنتدى ...

بعد إتمامك لهذا الكتاب ستكون قادراً على :

- التأكد من إعدادات برنامج التشغيل Windows لملائمته مع النظام.
- إعداد وتركيب خادم قواعد البيانات Microsoft SQL Server 2008. ([اضغط هنا](#))
- [لتصفحها من المنتدى](#)
- ضبط إعدادات خادم قواعد البيانات SQL Server للعمل مع جريت بلينز وكيفية دعم اللغة العربية والطرق المتاحة للمصادقة Authentication.
- تركيب برنامج جريت بلينز Server Installation.
- إعداد نسخة العميل Clients Installation.
- تعريف شركات إضافية في النظام Add Company.
- استخدام أداة Rapid Implementation Tools
- تسجيل النظام
- صيانة النظام System Maintenance.
- إنشاء نسخة تحميل ذاتية Installation Package لتوزيعها على الأجهزة الطرفية Clients وطريقة تحميلها أوتوماتيكياً من خلال Active Directory على الأجهزة.
- إضافة وإزالة الخصائص المتعلقة ببرنامج جريت بلينز.
- طريقة التحديث التلقائي للأجهزة وتوزيع حزمة الإصلاحات Service Pack.
- إعداد المستخدمين في النظام وتوزيع صلاحيات الدخول إلى الشركات.
- بناء الصلاحيات على النظام باستخدام المهام Tasks وإنشاء الوظائف Roles.
- التحكم بسلوك البرنامج وفهم عمل ملف الـ Dex.ini.
- توزيع العمليات على أكثر من سيرفر باستخدام Configure Process Server.
- حقل الـ DEX_ROW_ID الموجود في جميع جداول جريت بلينز.
- التعامل مع الأوامر المخزنة Stored Procedure.
- النسخ الاحتياطي واسترجاع النسخ الاحتياطية لقواعد البيانات وطريقة جدولتها.
- إعداد وضبط خيارات قواعد البيانات.
- صيانة قواعد البيانات ومراقبة الأداء.
- ضمان الأداء الأفضل بإنشاء خطط صيانة دورية لقواعد البيانات.
- تتبع وتحليل الأخطاء باستخدام طرق عديدة مثل SQL Profiler وملف DEX.INI وEvent Viewer الخاص بنظام التشغيل Windows ...
- تميز التقارير والشاشات المعدلة (Modified Forms and Reports) عن الأصلية وطريقة تصديرها واستيرادها بين الأجهزة.
- إعداد وجدولة التقارير Reporting Scheduler.
- ربط خدمة الـ Reporting Service مع برنامج جريت بلينز ولمحة عن كيفية إنشاء التقارير.
- كما سيتم عرض ملخص للمشاكل الشائعة والحلول الملائمة لها.

متطلبات العمل:

لكي تكون متابع أولاً بأول في هذا الكتاب يُنصح أن يكون لديك معرفة كافية بأنظمة التشغيل Windows Operating Systems وخادم قواعد البيانات SQL Server إضافة إلى جهاز كمبيوتر ذو مواصفات عالية .

منذر اسامة الشيخ ورق

المملكة العربية السعودية – جدة

+966 50 1826235

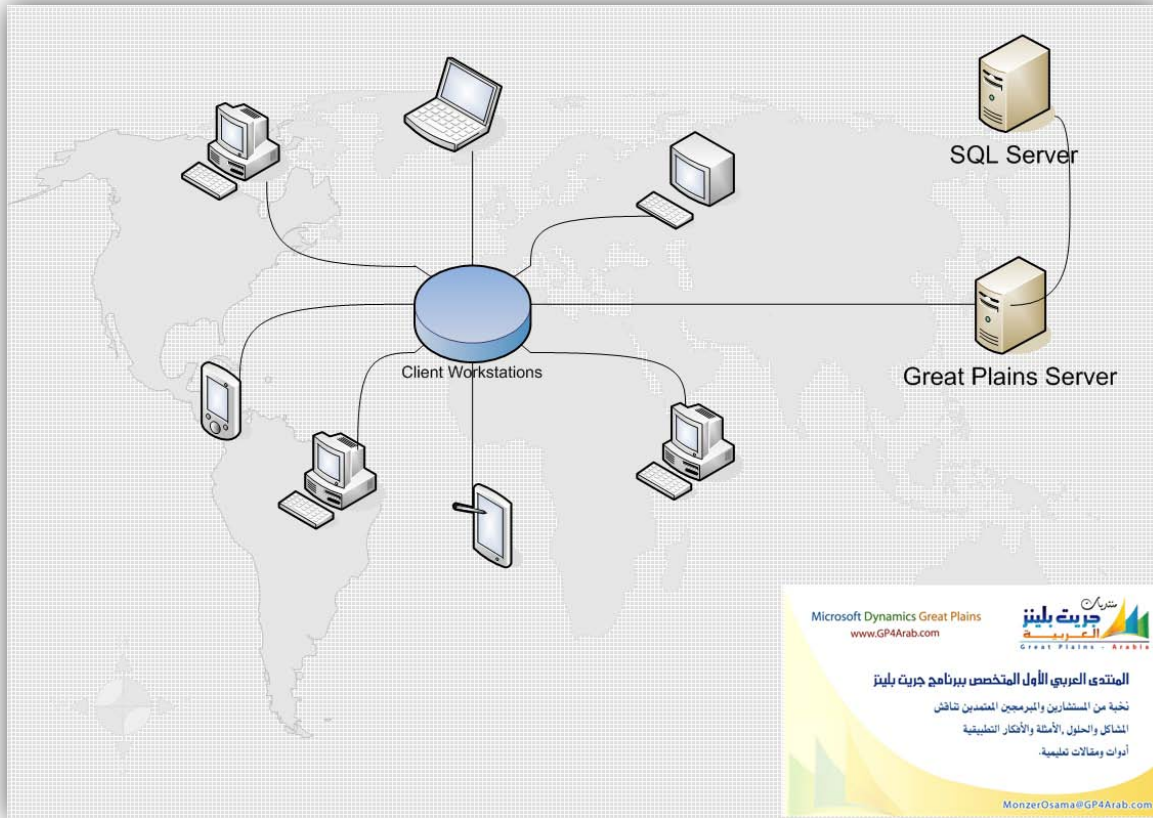


كما هو معلوم لديك فإن برنامج جريت بلينز يعمل في بيئة الخادم الرئيسي (Server) وأجهزة العميل (Client) ويجب تحميل نسخة العميل على كل جهاز كمبيوتر لكي يتصل بالخادم الرئيسي .

يتوجب في البداية تنصيب نسخة GP Server على الخادم الرئيسي وعند تنصيب الخادم الرئيسي يتم تلقائياً إعداد أدوات العميل Client tools على نفس الخادم .

بعد ذلك يمكنك تركيب نسخة العميل GP Client من أي جهاز .

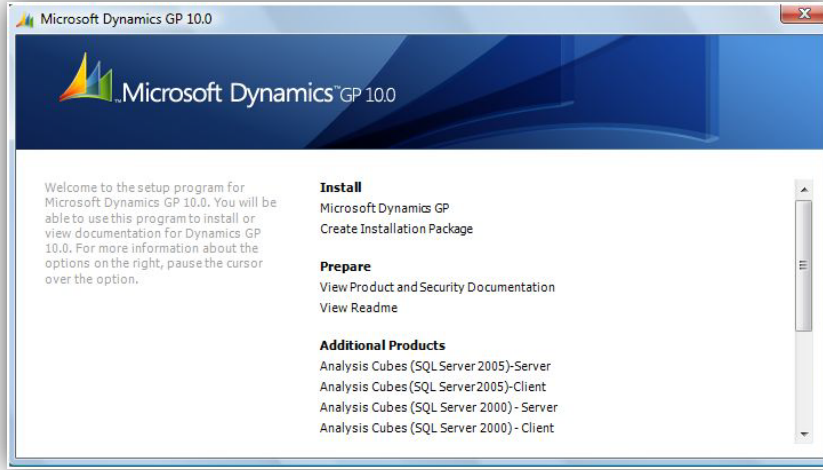
يتوجب الانتهاء من إعداد نسخة السيرفر والانتهاء من إعداد إنشاء قواعد البيانات قبل القيام بتحميل نسخة العميل على الأجهزة الطرفية Workstations.



- قبل أن تبدأ تأكد من وجود صلاحيات الـ Administrator عن دخولك إلى نظام التشغيل Windows
- يجب أن يكون الـ SQL Server قد تم تحميله ويعمل بشكل صحيح.
- تأكد من إغلاق جميع البرامج أثناء عملية التحميل.

الخطوات التالية ستكون عن تركيب نسخة الخادم (GP Server Installation):

- أدخل قرص الـ DVD الخاص ببرنامج جريت بلينز ليعمل بشكل تلقائي ،
ستظهر لك شاشة البدء
وستجد عدة خيارات
سنأتي على شرحها
لاحقا ،

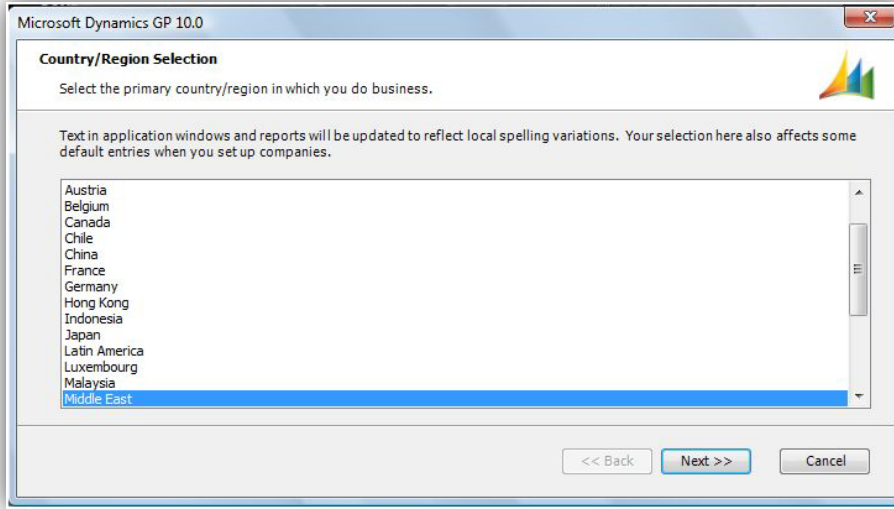


اختر الآن الخيار
الأول تحت بند الـ

Install >> Microsoft Dynamics GP

في حال لم يتم التشغيل التلقائي قم بالدخول إلى قرص الـ DVD ، وقم بتشغيل الملف
Setup.exe بشكل يدوي .

- ستظهر شاشة اختيار المنطقة التي يتمركز بها عملك ، وهنا يجب الاختيار بشكل دقيق حيث أن اختيارك هنا سيؤثر في نواحي النظام، كالتقارير والشاشات (تنسيق التاريخ) مثلاً أو حين إنشاء شركة جديدة في البرنامج حيث يأخذ بعض القيم الافتراضية ، أضف إلى ذلك أنه أحياناً تقوم مايكروسوفت بطرح نُسخ تحديث () Patch's أو



(Service Pack)
لمنطقة دون أخرى

بمجرد أن اختيار في هذا المرحلة فإنه لا يمكنك تغيير إعداداتك فيما بعد وستنطبق على النظام بشكل عام .

في حالة أردت أن تدعم نسختك اللغة العربية فقم باختيار **Medill East** ثم اضغط على زر **Next** للاستمرار .

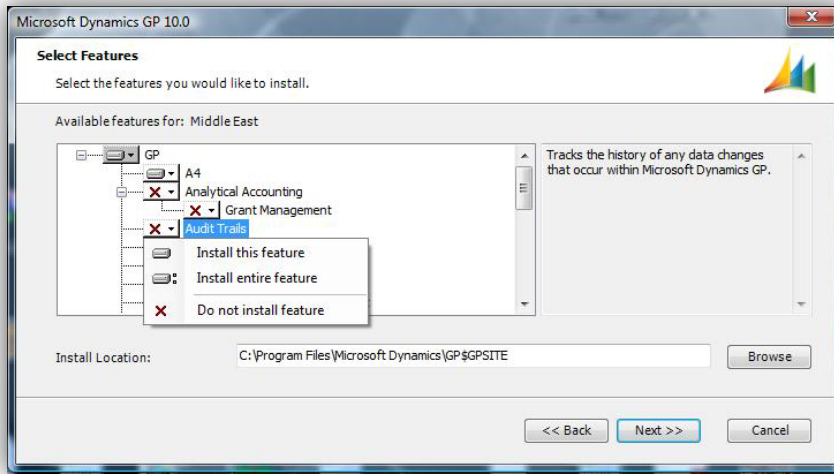
- ستظهر شاشة الاتفاقية الخاصة باستخدام البرنامج ... يجب عليك الموافقة حتى تتمكن من الاستمرار في تركيب برنامج جريت بلينز



أختر **I accept the terms in the License Agreement** ثم اضغط **Next** .

١ - الشاشة التالية تتيح لك تحديد الخصائص Modules التي تود تحميلها مع البرنامج ، لاحظ أن الخصائص التي تظهر لك تعتمد على المنطقة التي اخترتها. يمكن وضع المؤشر

على أي خاصية
لمعرفة موجزا
عن تفاصيل كل
خاصية .



اختر مسار التحميل

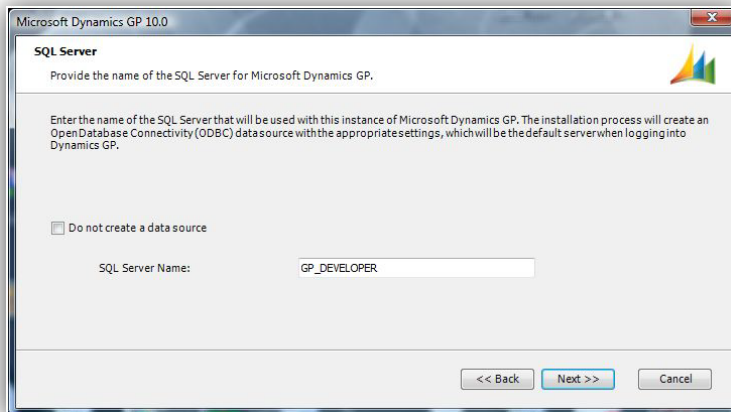
المناسب وتأكد من وجود مساحة كافية لتحميل البرنامج (عادة يصل حجم المجلد من 460 إلى 700 ميغابايت بناء على الخصائص التي اخترتها عند التحميل) .

تأكد من أن الخصائص التي تختارها عند التحميل من أن تكون مُصرحا لاستخدامها وإلا لن تعمل على الشركة الخاصة بك . (راجع المورد الذي زدك بالأرقام السرية للنسخة) Serial Numbers

٢ - ستأتي بعد ذلك خطوة إعداد مُوصل قواع البيانات حيث يقوم جريت بلينز بإنشاء Open Database Connectivity (ODBC) أتوماتيكاً وهنا يتوجب أن تضع عنوان خادم قواع البيانات

عادة يكون اسم الـ SQL Server هو نفسه اسم السيرفر الذي أسندت إليه الاسم أثناء تركيبك لنظام التشغيل ، أو يمكنك ان تضع عنوان الـ IP الخاص بها الخادم

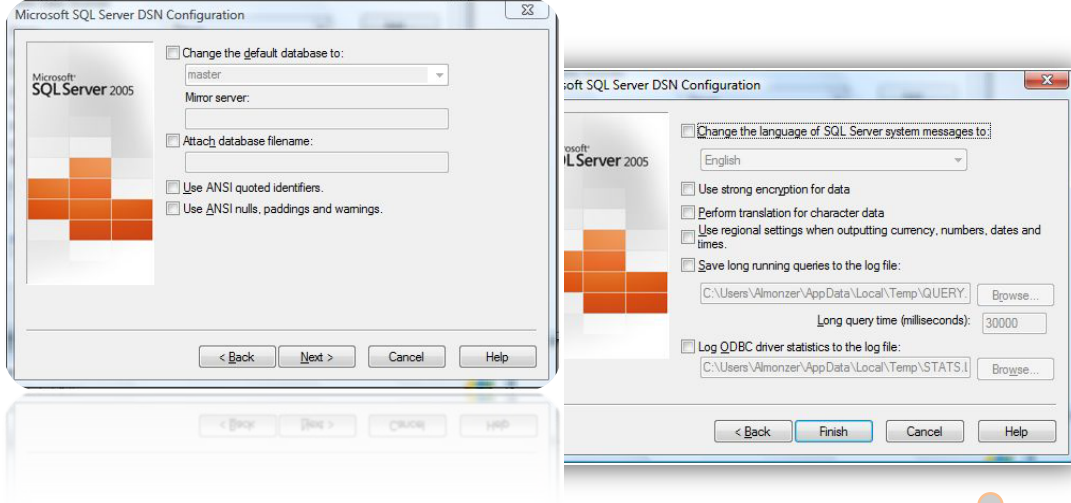
يمكنك أن تضع إشارة (√) على Do not Create a data source لتتجاوز هذه المرحلة



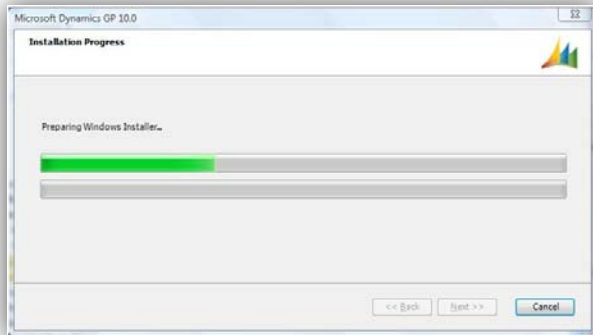
وتقوم بإنشاء الـ ODBC يدوياً ، لكن يُنصح أن تترك المجال للبرنامج القيام بهذه المهمة مع العلم أنه يمكنك تغيير اسم الـ ODBC من خلال لوحة التحكم الخاصة بنظام التشغيل Windows.

أدخل اسم خادم قواعد البيانات واضغط على زر Next ، في مثالنا الحالي افترضنا أن اسم السيرفر هو GP_DEVELOPER

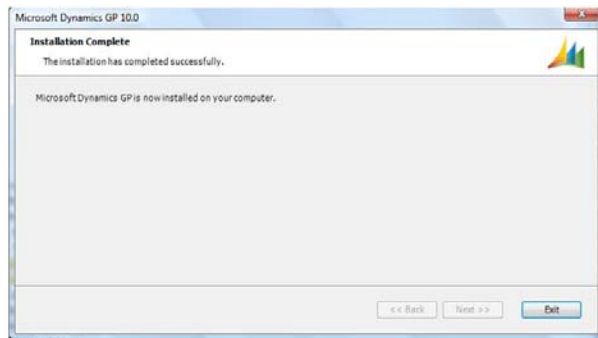
في حال قيامك بتعريف ODBC بشكل يدوي تأكد من أن اسم ال ODBC لا يحتوي على علامات مثل " ، % ، \$ ، _ " لأنها قد تسبب مشكلة أثناء الاتصال كما تأكد من بقية إعدادات الاتصال أن تكون بهذا الشكل.



من المهم جدا إزالة علامة (√) عند الخيارات التالية :
Use ANSI quoted identifiers, Use ANSI nulls, pads and warnings and
Perform translation for character data عند إنشاء ال ODBC يدوياً.



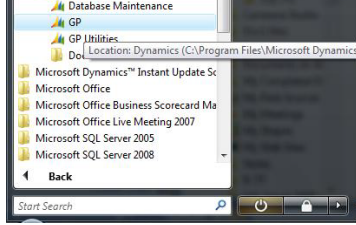
اضغط على زر Next للاستمرار
لتبدء عملية إعداد نسخة الخادم على
جهازك ، يوصي بأن لا تقوم بأي عملية
أخرى على السيرفر أثناء عملية الإعداد
كي لا يحدث تعارض أو تضارب في
ال Windows Registry.



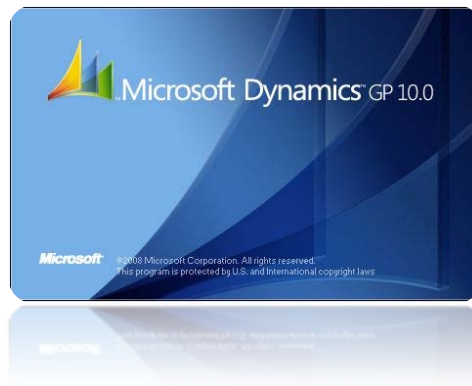
الرسالة التالية تظهر بأن نسخة السيرفر قد
تم إعدادها بنجاح .

قم بفتح Start Menu >> All Programs >> Microsoft Dynamic

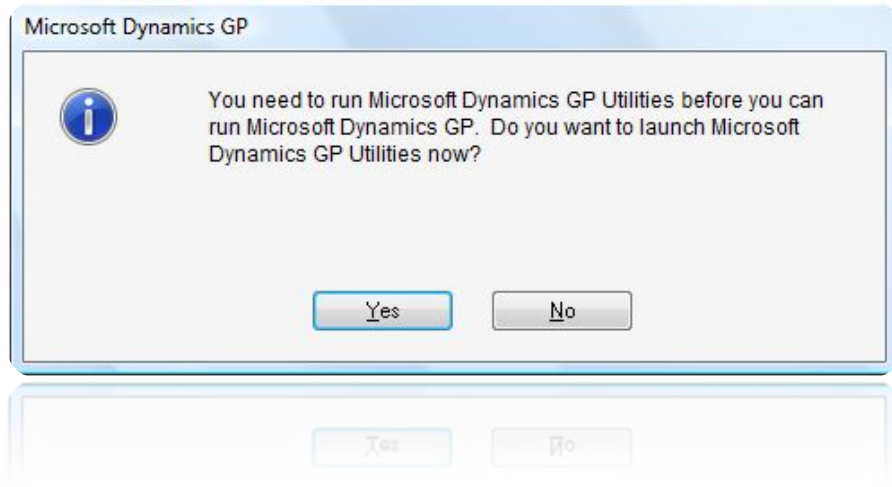
ستجد ملف باسم Database Maintenance والذي تنحصر مهمته في صيانة قواعد بيانات البرنامج ، و الملف الرئيسي المسؤول عن تشغيل البرنامج تحت مسمى GP ، و ملف آخر باسم GP Utility ، سيتم مناقشة وظيفة كل ملف على حدة إن شاء الله.



قم بفتح ملف GP ، و المفترض ظهور شاشة المقدمة ،

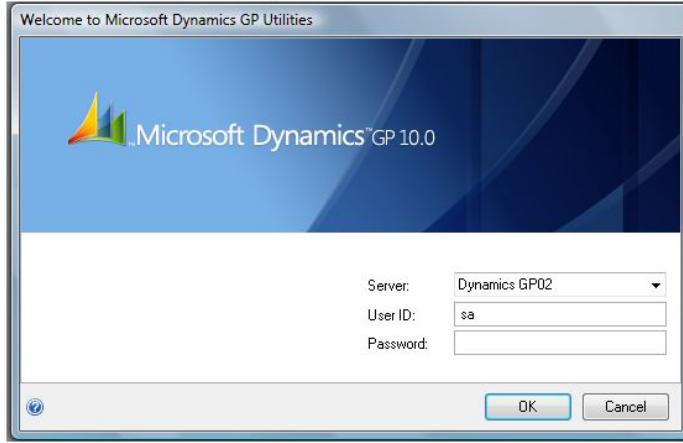


بما أنها المرة الأولى يتم فيها فتح البرنامج سوف تظهر لك رسالة تفيد بأنه يتوجب عليك تشغيل برنامج GP Utility ، قم باختيار Yes لتشغيل هذا البرنامج ، وتذكر أنه لا يمكنك تجاوز هذه المرحلة باختيارك No !



هذه هي شاشة الدخول على النظام وهي تظهر عند الدخول إلى البرنامج الرئيسي GP أو عند الدخول على GP Utility كما في حالتنا هذه.

طبعاً يتضح لديك أن اسم المستخدم يكون في خانة User ID وكلمة المرور تكون في



Password ، أما بالنسبة إلى القائمة المنسدلة قرب Server فهذه تحتوي على قائمة بالاتصالات (ODBC) الموجودة على هذا الكمبيوتر\السيرفر .

لاحظ انه افتراضياً تم إنشاء ODBC باسم Dynamics GP02 وظهر بشكل

افتراضي ، يتم تخزين الـ ODBC الافتراضي في ملف Dex.ini الموجود بمجلد Data .

يتوجب عليك الدخول باسم المستخدم (System Administrator) sa لكي يكون لك كامل الصلاحيات على الخيارات الموجودة بالنظام وكلمة المرور هي نفسها التي قمنا بإعدادها عند إعداد الـ SQL Server .

في بعض الحالات قد تضطر إلى إنشاء أكثر من ODBC وتربط كل واحد مع خادم SQL مختلف عن الآخر ، هذه الحالة لجأ إليها البعض عند وجود أكثر من شركة واضطروا إلى تركيب خادمي لقواعد البيانات نظراً لعدم استيعاب الخادم الواحد لعدد المستخدمين لكلا الشركتين.

سنقوم بجولة سريعة في برنامج Microsoft Dynamics GP Utility نتعرف فيها على مزاياه ومن بعدها سنكمل خطوات الإعداد .

يمكنك تخطي هذا القسم ومتابعة التحميل ، لكن سيكون من المفيد أن تطلع على الفوائد التي يقدمها هذا البرنامج.

- استخدام Microsoft Dynamics GP Utility

يتم الدخول إلى البرنامج من خلال قائمة ابدأ Start Menu

تحت مجلد Microsoft Dynamic

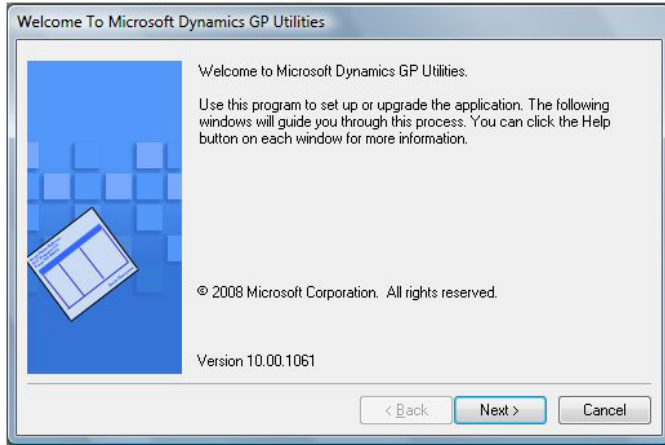
ثم GP Utility ،

أو يتم إجبار المستخدم على الدخول

على هذا البرنامج عند عملية إعداد

لحزم التحديث Service Pack أو

الترقية وأحيانا عند إضافة الـ Patch



الغاية من وجود هذا البرنامج هو إتاحة المجال للتحكم في بعض الإعدادات وهي:

١ - إنشاء قاعدة البيانات والجداول الرئيسية للبرنامج:

عند أو تشغيل للنظام وعند عدم وجود قاعدة البيانات الرئيسية للبرنامج في سيرفر الـ SQL يقوم GP Utility بإنشاء لهذه القاعدة باسم Dynamics ويتم إدراج جميع كائنات قواعد البيانات Database Objects كالجداول الرئيسية Table والأوامر المخزنة Stored Procedure و Views و Database Roles و أيضا يقوم بإنشاء مهام تُنفذ أوتوماتيكيا. فلو دخلت إلى الـ Job في الـ SQL SERVER ستجد هذه المهام. كما يقوم بإنشاء اسم مستخدم في الـ SQL Server تحت اسم DYNOSA .

٢ - ترقية الجداول عند الترقية أو حزم الإصلاح Service Pack .

٣ - إعداد الـ Account Framework :

وهو إعداد لأقصى طول لعدد أرقام للحسابات وإعداد أقصى عدد خانات للحساب ، كما يمكنك تحديد الخانة التي ستستخدم في ترتيب الحسابات التي سيستخدم في دليل الحسابات (هذه الإعدادات تنطبق على جميع الشركات التي ستنشئ في المستقبل).

هذه الإعدادات تحدد عند أول تشغيل فقط ولا يمكن تغيير إعدادات الحسابات بعد وضعها ! لذا كن حذرا عند هذا الخيار

٤ - إعداد خيارات النظام :

مثل تحديد كلمة المرور لمدير النظام على شاشات الإعداد الرئيسية التي يمكن الوصول إليها من واجهة البرنامج الرئيسي GP وإنشاء كلمة المرور للمستخدم DYNOSA

٥ - إعداد الشركة التجريبية للنظام :

إحدى الميزات المفيدة جدا في GP وجود شركة تجريبية فيها بيانات افتراضية لشركة تعمل في مجال بيع الالكترونيات اسمها Fabrikam وتحتوي على عملاء وأرقام حسابات وأصناف وموردين ... الخ مما يحتاجه مدير المشروع لتطبيق البرنامج في أي شركة ، وهذا يعطيك المجال لتجربة أي عملية في الشركة التجريبية قبل تجربتها على البيانات الحقيقية لرؤية تأثيرها في أماكن أخرى.

٦ - إعداد شركات إضافية :

يمكنك إضافة عدد لا نهائي من الشركات في النظام وكل شركة تقوم بإنشائها يتم تلقائيا إنشاء قاعدة بيانات مستقلة لها في الـ SQL Server .

٧ - ترقية الشاشات والتقارير المعدلة Update modified forms & reports :

تحتاج للقيام بهذه العملية عادة عند ترقية النظام من نسخة سابقة ، سيتم تحديث ملفات الـ Form.dic وملفات الـ Report.dic .
يُنصح بأخذ نسخة احتياطية للمجلد الرئيسي للبرنامج قبل القيام بهذه العملية .

٨ - مزامنة التقارير والشاشات Synchronize forms and reports dictionaries .

⚠️ لاحظ أنه لست بحاجة إلى استخدام الخيار رقم 7 & 8 (ترقية \ مزامنة الشاشات والتقارير المعدلة) في حالة تركيبك للنظام لأول مرة .

٩ - نقل صلاحيات المستخدمين Transfer Security :

هذا الخيار سيكون متاحاً فقط عند عملية الترقية من نسخة ما قبل النسخة رقم 10 ، حيث أنه حصل تعديل جذريا في طريقة إدارة صلاحيات المستخدمين .

١٠ - حذف رسالة التنبيه Remove SOP and Invoicing Message :

عند قيامك بتركيب SOP & Invoice Modules سوف تظهر لك رسالة تحذيرية تفيد بأن البيانات التي تدخل في كلا الجزئين غير مشتركة ، يمكنك حذف هذه الرسالة من خلال هذا الخيار .

كما ترى ... أن المهام الرئيسية لهذا البرنامج تنحصر عند مدير النظام System Admin واستخداماته محدودة نوعا ما.

- قم بالضغط على زر Next وسيقوم البرنامج بعمل تدقيق وفحص النسخة الموجودة ويقوم
بمسح لقواعد البيانات الموجودة على
السيرفر ليحدد مسار عمله !

س: كيف ؟

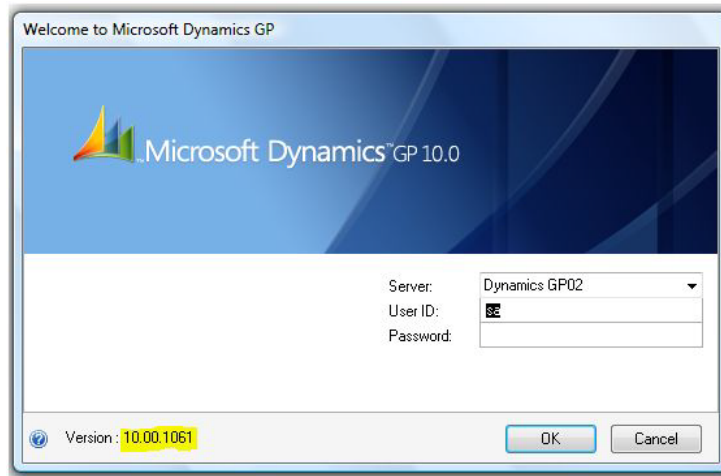
ج:

1- سيفحص إن كان هنالك قاعدة
بيانات موجودة على السيرفر خاصة
بالبرنامج (Dynamics) فسيقوم
بمقارنة رقم النسخة الحالية مع رقم
النسخة المسجلة في قاعدة البيانات ،

فإن كانت النسخة في قاعدة البيانات أقدم من النسخة الحالية سيقوم البرنامج بعملية الترقية للنظام.

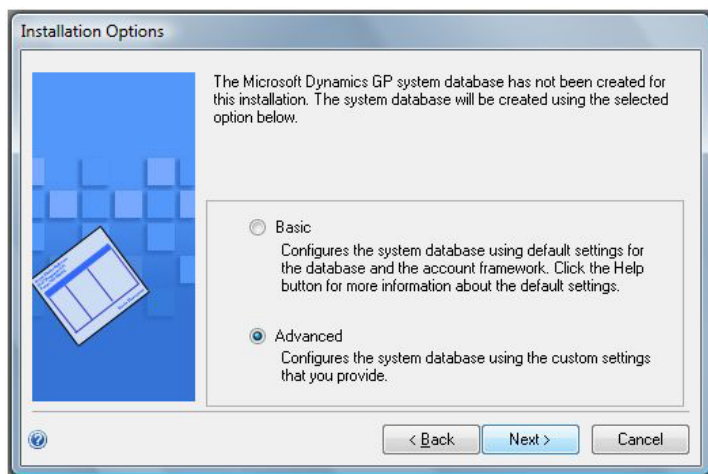
2- وإن لم يكن هنالك قاعدة بيانات تحت اسم Dynamics فسيقوم البرنامج بإنشاء قاعدة
البيانات - أي أنه سيبدأ بإنشاء نسخة جديدة من الصفر.

يمكنك معرفة الرقم النسخة التي تعمل عليها بأكثر من طريقة أسهلها عند بداية تشغيل
البرنامج ستلاحظ رقم
النسخة كاملاً



💡 رقم النسخة الموجود يعني أنها النسخة العاشرة والرقم الأخير 1061 هو رقم التحديث
(سيتغير هذا الرقم عندما تقوم بتحميل Service Pack أو Patch من مايكروسوفت)

بعد الدخول إلى GP Utility ستظهر شاشة خيارات الإعداد وهذه الشاشة جديدة لم تكن موجودة قبل النسخة التي نعمل عليها حالياً .

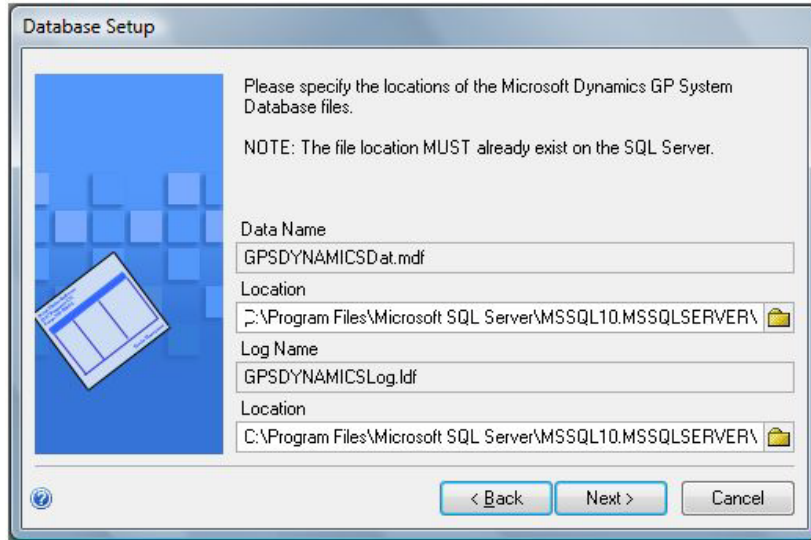


يمكنك اختيار Basic
لتحميل الإعدادات
الافتراضية للبرنامج
الخاصة بقواعد البيانات و
مقاطع الحسابات
Account Framework

Advanced		Basic	
الوضع الافتراضي	الخاصية	الوضع الافتراضي	الخاصية
يمكنك تحديد مكان إنشاء ملفات قاعدة البيانات (LDF & MDF) ووضع المسار المناسب.	قاعدة البيانات Dynamics	سيتم إنشاء ملفات هذه القاعدة في المسار الافتراضي المحدد في SQL Server وهو عادة : \\Program Files\\Microsoft SQL Server\\MSSQL\\data.	قاعدة البيانات Dynamics
يمكنك تصميم بنية الحسابات وتحديد الأطوال والمقاطع وترتيب الحسابات كما سيتم شرح ذلك لاحقاً .	بنية الحسابات Account Framework	- أقصى عدد مقاطع يمكن إنشاؤه : 5. - طول كل مقطع : 9 . - خيار الترتيب : بدون ترتيب. - هيئة الحساب : XXXXXXXX-XXXXXXXX- XXXXXXXX-XXXXXXXX- XXXXXXXX	بنية الحسابات Account Framework
يمكنك تحديدها أثناء عملية الإعداد	كلمة المرور لمدير النظام System Password	بدون كلمة مرور! . يجب تغييرها من خلال GP لمنع دخول المستخدمين إلى قوائم الإعداد .	كلمة المرور لمدير النظام System Password

* جدول يبين الفرق بين اختيار الإعداد المبسط (Basic) والمتقدم (Advanced) .

- قم باختيار Advanced لتقوم بوضع الإعدادات ونتعرف أكثر على الخيارات المتاحة
- ستظهر شاشة إنشاء قاعدة البيانات الأساسية للبرنامج Dynamics وهنا يمكنك تحديد مسار ملفات قاعدة البيانات ، كما أشرنا بأن لكل قاعدة بيانات ملفين أحدهما لاحقة Mdf. وهو ملف الذي تخزن فيه البيانات الرئيسية (Data File) و الآخر لاحقة LDF. وهو الملف الذي يُخزن فيه سجل العمليات Transaction Log .



سيظهر تلقائياً المسار الافتراضي الذي تم تحديده عند إعداد الـ SQL Server .

يُنصح بشدة بوضع ملف البيانات MDF على القرص الصلب من نوع RAID 5 (RAID 5 Device) و بوضع ملف سجل العمليات LDF على القرص من نوع RAID 1 (RAID 1 Device) ... هذا الإجراء سيزيد من سرعة قراءة المعلومات من قاعدة البيانات

راجع قسم صيانة النظام لمزيد من التحكم في قواعد البيانات من خلال برنامج Microsoft SQL Server Management Studio الذي يأتي مع Microsoft SQL 2008 SERVER

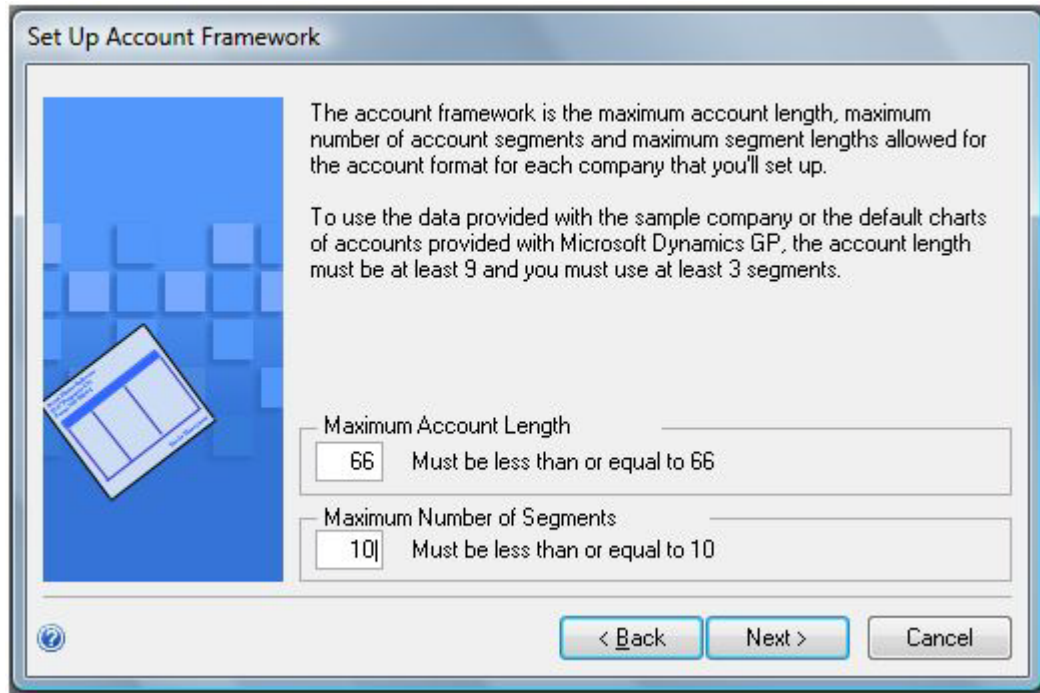
framework, see [Account framework](#).

- إعداد بنية الحسابات : Setup Account Framework

دعنا نأخذ جولة سريعة على الحسابات في جريت بلينز قبل الخوض في كيفية إعداده.

لدى جميع الشركات شجرة حسابات (Chart of Account) يُفترض إعدادها من قبل مدير الحسابات عند بداية عمل الشركة حتى لو كان العمل المحاسبي يتم بشكل يدوي ، فكل شركة لها حسابات أصول - خصوم ، إيرادات ، المصاريف ، حقوق الشركاء ، رأس المال ... إلى غير ذلك من التسميات التي تتبعها كل شركة بحسب نشاطها .

في جريت بلينز يمكن مثلا أن تكون الحسابات



Set Up Account Framework

The account framework is the maximum account length, maximum number of account segments and maximum segment lengths allowed for the account format for each company that you'll set up.

To use the data provided with the sample company or the default charts of accounts provided with Microsoft Dynamics GP, the account length must be at least 9 and you must use at least 3 segments.

Maximum Account Length Must be less than or equal to 66

Maximum Number of Segments Must be less than or equal to 10

< Back Next > Cancel

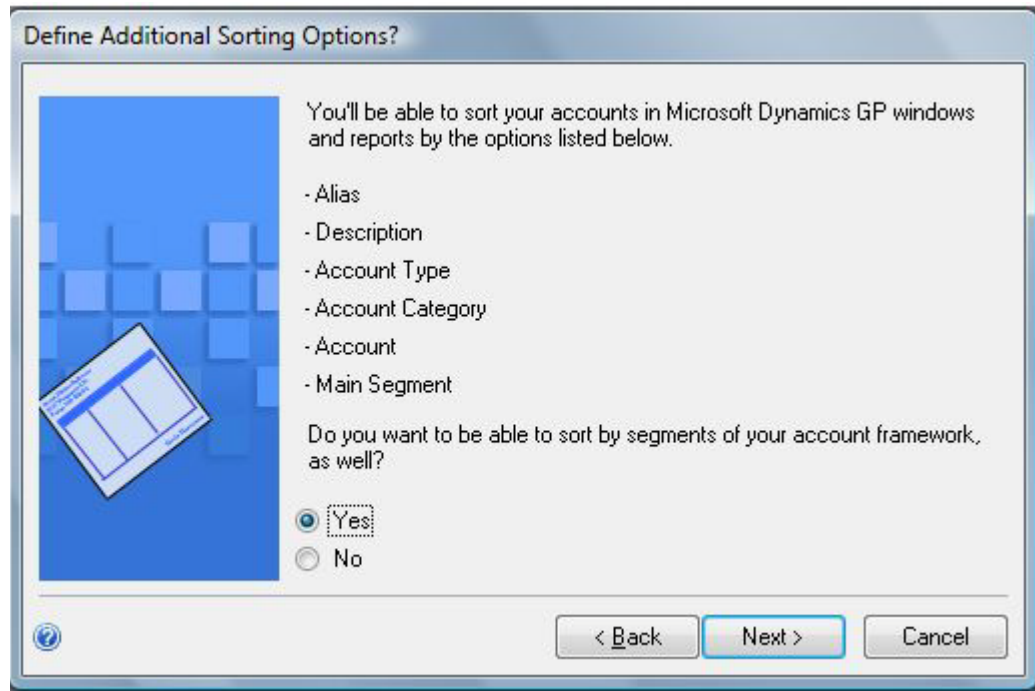
Set Up Account Segment Lengths

Enter the name and maximum length of each segment. The total length of the segments that you enter here can exceed the maximum account length that you set up in the previous window.

To use the data provided with the sample company or the default charts of accounts provided with Microsoft Dynamics GP, the lengths must be at least 3, 4 and 2 for the first, second and third segments.

Segment	Name	Length
1	Segment1	5
2	Segment2	7
3	Segment3	6

< Back Next > Cancel



Set Up Additional Sorting Options

Your account framework segments are shown in the Available Segments list. To use a segment as an additional sorting option, select it and choose Add.

Use the Up and Down buttons to specify in what order the segments will be used to sort accounts on reports.

To remove a segment from the Selected Sorting Options list, select it and choose Remove.

Available Segments:
Segment7
Segment8
Segment9
Segment10

Add >
< Remove

Selected Sorting Options:
Segment3
Segment2
Segment4
Segment5
Segment6


Up
Down

? < Back Next > Cancel

Verify Account Framework

This window displays a summary of the account framework and sorting option information you've entered. If this is not correct, use previous windows to correct it.

This information is permanent and cannot be changed after the system database is setup.



Maximum Account Length: 66
Maximum Number of Segments: 10

Segment	Name	Length	Sort Position
1	Segment1	5	None
2	Segment2	7	2
3	Segment3	6	1

? < Back Next > Cancel

- بعد الانتهاء من إعداد مقاطع الحسابات تأتي شاشة إعداد كلمة المرور Password للمستخدم DYNOSA ، هذا المستخدم يُنشئ جريت بلينز عند الإعداد وتكون له صلاحيات لا توجد عند المستخدمين العاديين الذي تقوم بإنشاء أسمائهم من داخل برنامج جريت بلينز كما سنتعلم لاحقاً، مثلاً يمكن لهذا المستخدم صيانة قواعد البيانات وإضافة مستخدمين آخرين إلى النظام من خلال جريت بلينز ، بينما هذه الصلاحيات لا توجد لأي مستخدم عدا الـ SA.

يعتبر SQL Server هذا المستخدم على أنه الـ Database Owner لجميع قواعد بيانات

Enter DYNOSA User Password

Certain tasks, such as performing table maintenance procedures, are completed by a system administrator or the database owner. The sa is the system administrator and the DYNOSA user is the database owner for the Microsoft Dynamics GP application. The login for the DYNOSA user is created by the application. The sa user is a Microsoft SQL user.

Enter a password for the DYNOSA user.

Password:

Confirm Password:

< Back Next > Cancel

برنامج جريت بلينز .قم بإدخال كلمة مرور خاصة لهذا المستخدم وأعد إدخالها مرة أخرى في الخانة الثانية للتأكيد ، لا تقم بوضع كلمة المرور هي نفس كلمة مرور مدير النظام SA

- كمدير للنظام يتوجب عليك إعداد بعض المهام من خلال برنامج جريت بلينز وبشكل مركز من خلال قوائم الإعداد Setup وأي قائمة فرعية خاصة بالـ System (سنتعرف عليها لاحقاً). للضرورة الأمنية يجب وضع كلمة مرور لا يعرفها إلا مدير النظام ويتم ذلك أثناء الإعداد من خلال شاشة Enter System Password .

Enter System Password

The system password controls access to systemwide setup information, such as setting up new user records and assigning user security. Only a few people should know the password; be sure to enter a password that can't be easily guessed.

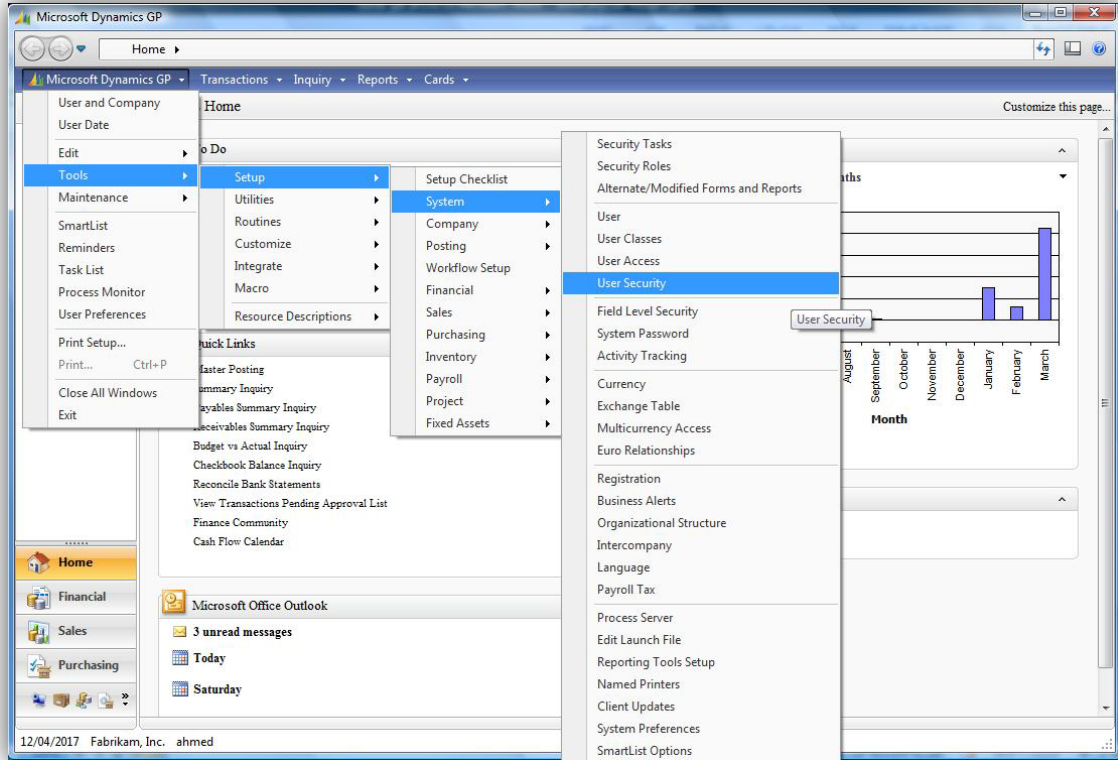
This password can contain up to 15 uppercase letters, lowercase letters and numbers. There is no minimum password length. (If you don't enter a password, all users will have access to systemwide setup information.)

Password:

Confirm Password:

< Back Next > Cancel

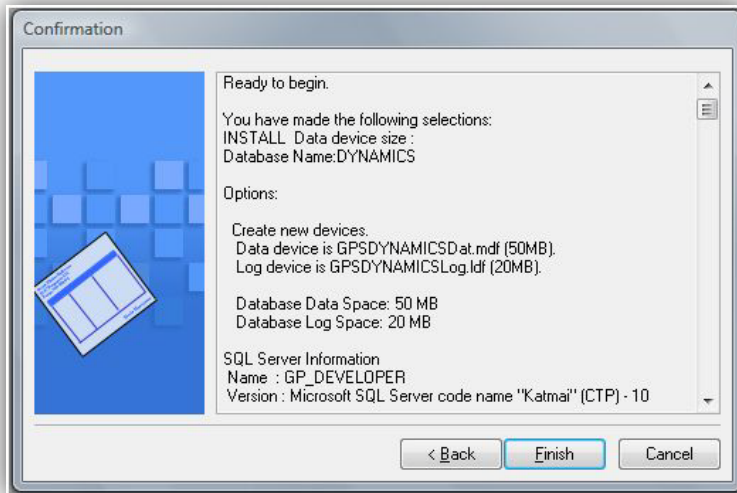
النظام يسمح لك بتجاوز هذه العملية دون تحديد كلمة مرور! لكن من الضروري جداً أن تضع هذه الحماية كي لا يتمكن أحد من المستخدمين من الدخول على شاشات حساسة قد يتسبب في دمار تطبيق النظام لا سمح الله! ... فكن حذراً.



القوائم التي من المهم وضع كلمة مرور لفتحها.

- إلى هنا نكون قد انتهينا من الجزء - الذي يعتبره البعض - الأسهل في إعداد برنامج جريت بلينز ، لا نتجاوز أي شاشة أو خيار مالم تكن متأكد منه ، حيث كل خطوة خاطئة تقوم بها - خصوصاً إعدادات بنية

الحسابات - ستكلفك الكثير من الوقت في تعديلها إن كان هنالك إمكانية لذلك أصلاً! .



الشاشة التالية تعطيك ملخصاً لما قمت باختياره من إعدادات حبذا لو تقوم بمراجعتها قبل الضغط على زر Finish لبدء إعداد قاعدة بيانات جريت

بلينز الأساسية Dynamics .
لنراجع سوياً محتوى هذه الشاشة ومن ثم نكمل مشوار إعداد البرنامج .

Ready to begin.

You have made the following selections:

INSTALL Data device size :

Database Name: DYNAMICS

Options:

Create new devices.

Data device is GPSDYNAMICSData.mdf (50MB).

Log device is GPSDYNAMICSLog.ldf (20MB).

Database Data Space: 50 MB

Database Log Space: 20 MB

SQL Server Information

Name : GP_DEVELOPER ----- سيكون في هذه الحالة هو اسم السيرفر الخاص بك

Version : Microsoft SQL Server code name "Katmai" (CTP) – 10

Account Framework Information:

Maximum Account Length: 66

Maximum Number of Segments: 10

Segment, Name, Length, Sort Position

1, Segment1, 5, 0

2, Segment2, 7, 9

3, Segment3, 6, 8

4, Segment4, 6, 10

5, Segment5, 6, 11

6, Segment6, 6, 12

7, Segment7, 6, 0

8, Segment8, 6, 0

9, Segment9, 6, 0

10, Segment10, 6, 0

System Password: <non-blank> طبعا لن تظهر كلمة المرور التي وضعتها لأنها تُحفظ مشفرة

اسم قاعدة البيانات التي
ستنشئ في SQL Server

أسماء وأحجام ملفي قاعدة
البيانات (Data & Log File)

اسم أو عنوان خادم قواعد
البيانات SQL Server

اسم ورقم نسخة
الـ SQL Server

معلومات تفصيلية عن إعداد
بنية وترتيب الحسابات

يفيد بتفعيل اختيار كلمة مرور
النظام System Password

Registration Keys: رقم تسجيل البرنامج ويأتي عادة مع رخص البرنامج

Site Name:

Key1:

Key2:

Key3:

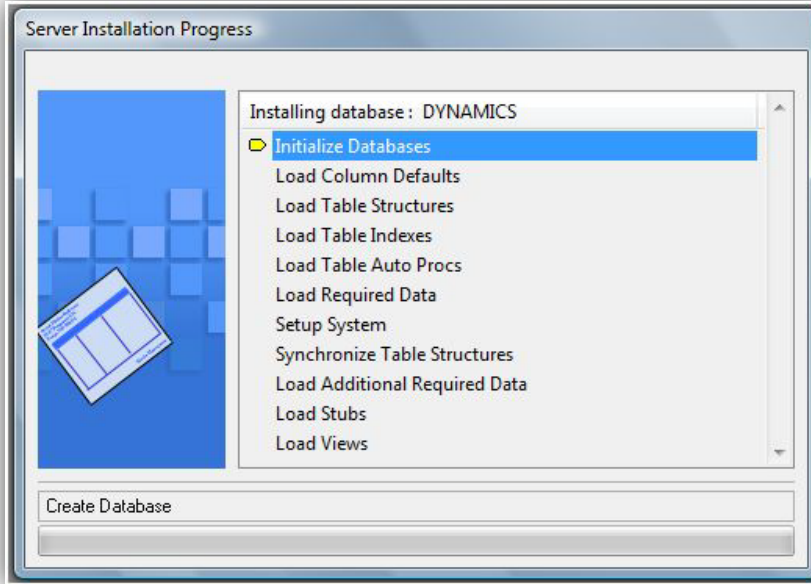
Key4:

Key5:

اسم وأرقام رخصة تسجيل البرنامج ، طبعاً
لم نَقم بإدخالهم وسنتعلم كيفية إدخالهم خلال
طيات هذا الكتاب بإذن الله .

- بعد التأكد من أن الإعدادات سليمة قم بالضغط على زر Finish ليبدأ البرنامج بإنشاء قاعدة البيانات وزرع

الجدول وإنشاء القيم
الافتراضية وغير
ذلك من الأشياء
المهمة لتخزينها في
قاعدة بيانات
Dynamics .



إلى حين أن يكتمل إعداد قاعدة البيانات دعني أعطيك فكرة موجزة عن كيفية تعامل جريت بلينز مع قواعد البيانات ببساطة شديدة :

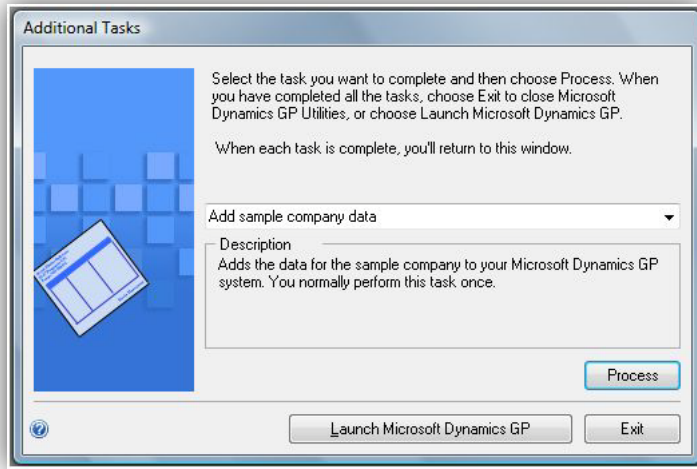
● قاعدة البيانات الرئيسية DYNAMICS :

ويخزن فيها المعلومات التي تكون على مستوى جريت بلينز System level مثل أسماء المستخدمين وأسماء الشركات المعرفة وسجل التحديثات وبعض الجداول المؤقتة والعديد من الجداول التي تحتاج إلى أفراد بالشرح قد نأتي عليها لاحقاً.

● قاعدة بيانات لكل شركة يتم إضافتها :

ويخزن فيها كافة بيانات ومعلومات الشركة والإعدادات التي تكون على مستوى الشركة ، مثل إعدادات المبيعات والمشتريات والحسابات والمستخدمين الذين لهم أحقية بالدخول لهذه الشركة إضافة إلى العمليات اليومية من حركات المبيعات وأسماء عملاء وموردين وموظفين ... الخ.

- بعد الانتهاء من إعداد قاعدة البيانات الرئيسية ستظهر شاشة المهام هذه ، وسيأتي الخيار بشكل افتراضي على **Create a Company** . قم باختيار أمر **Add Sample**

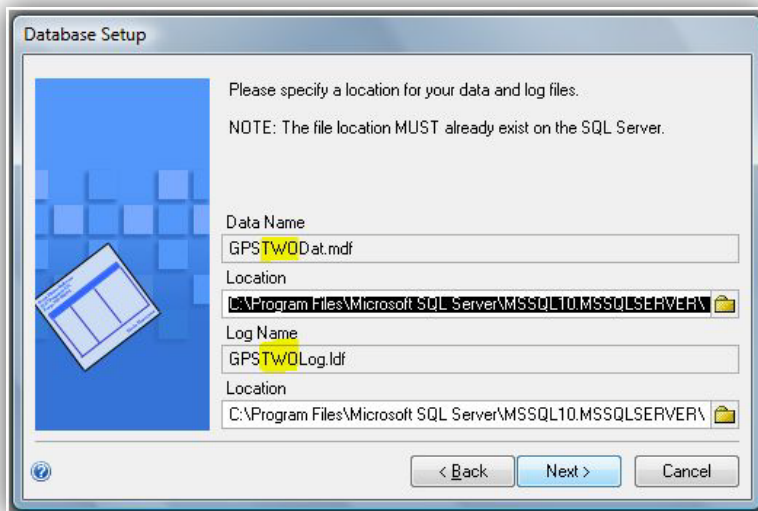


ومن ثم **Company Data**
اضغط على زر **Process**
للاستمرار في إنشاء شركة
افتراضية تجريبية .

لمزيد من المعلومات راجع
القسم السابق :

استخدام Microsoft
Dynamics GP Utility

- لاحظ الآن الخطوات القادمة ستكون مشابهة للخطوات التي قمت بها أثناء إعداد قاعدة بيانات
البرنامج الأساسية DYNAMICS



تحديد مسار ملفات قواعد
البيانات الخاصة بالشركة
التجريبية
(Data & Log Files)

لاحظ أن البرنامج يقوم
بتسمية قاعدة البيانات لهذه
الشركة TWO .

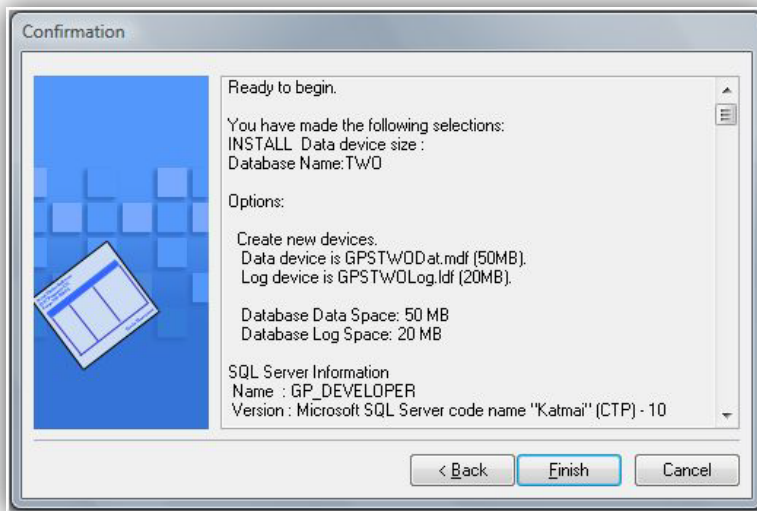
- وينتهج البرنامج عند حفظ ملفات قاعدة بيانات لأي شركة جديدة بإضافة أحرف GPS قبل اسم
قاعدة البيانات ويضيف كلمة DAT لملفات الـ Data وكلمة Log لملفات الـ Log .
وفي حالتنا هذه أسماء الملفات هي : **GPSTWODAT.mdf** & **GPSTWOLog.ldf** .

⚠ لو كان لديك قاعدة بيانات في الـ SQL Server باسم TWO فإن إعداد
الشركة الافتراضية لن ينجح .

كون البرنامج يقوم بإنشاء شركة تجريبية فإنه أيضا يتيح لك الخيار بإنشاء مُستخدِمين (LessonUser1 , LessonUser2) لهما صلاحية الدخول على الشركة التجريبية فقط ولهما نفس كلمة المرور .

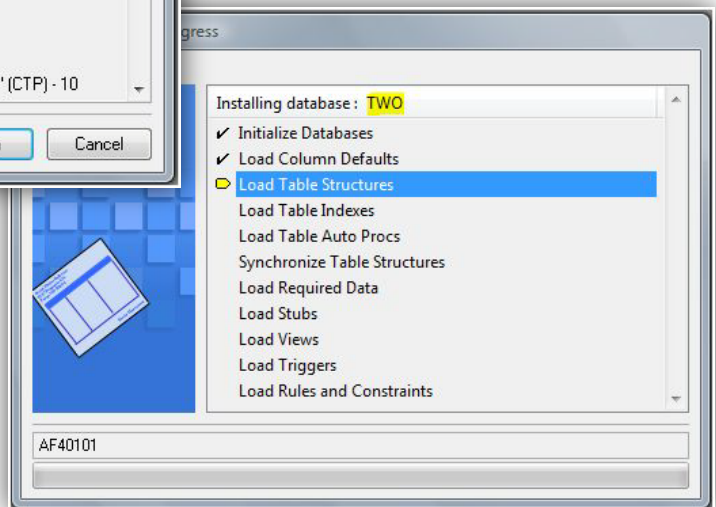
قم باختيار No, do not create the sample users كي تلغي عملية إنشاء لهذين المستخدمين ...

وسنتعلم في الدروس القادمة كيف نقوم بإنشاء مستخدمين من داخل جريت بلينز بشكل احترافي أكثر بإذن الله

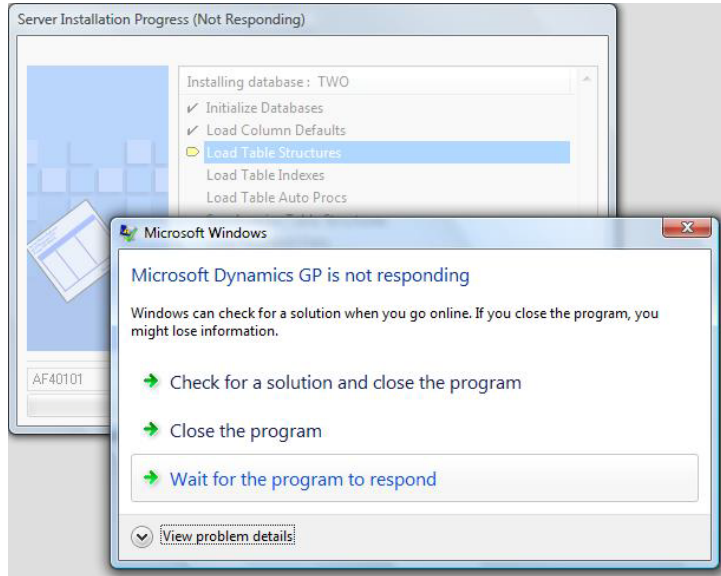


تقرير ما قبل الإعداد

البدء عملية إنشاء قاعدة البيانات وزرع الجداول .
(لاحظ اسم قاعدة البيانات)

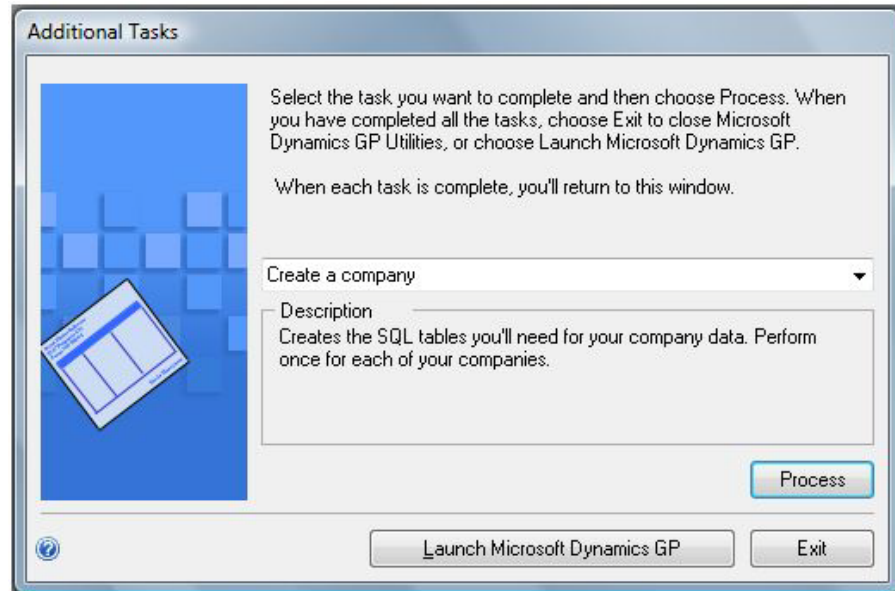


- لا تقم بتشغيل أي برنامج على جهاز الكمبيوتر أثناء عملية إعداد البرنامج أو قواعد البيانات ، وفي حال ظهر لديك رسالة عدم استجابة النظام (Not Responding) لا تقم بإلغاء المهمة وانظر حتى ينتهي البرنامج من الإعداد ، هذه العملية تُشغل المعالج والذاكرة RAM والقرص الصلب Hard Disk بشكل كبير والمدة قد تطول بحسب كفاءة وسرعة جهازك.



تهانينا ..

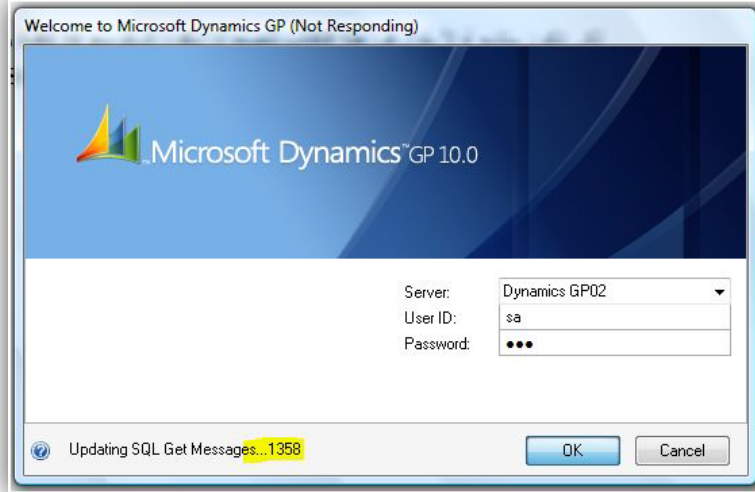
- تم إعداد البرنامج لديك بشكل صحيح وتم إعداد الشركة التجريبية أي بمعنى آخر أنك انتهيت من عملية إعداد السيرفر الخاص بجريت بلينز Great Plains Server .



- قم بالضغط على زر Launch Microsoft Dynamics GP لتقوم بتشغيل برنامج GP والخروج من Microsoft Dynamics GP Utility .

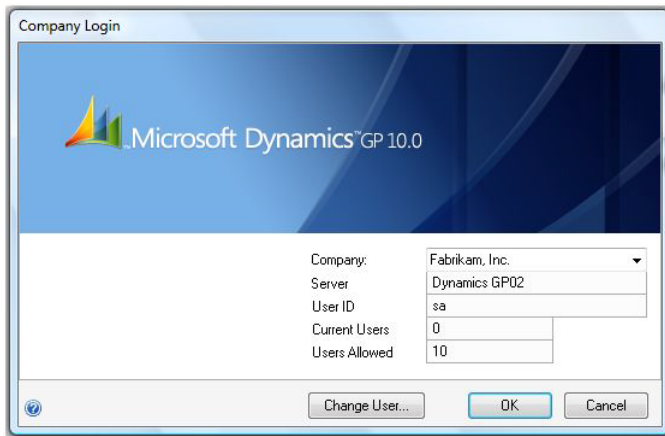
ستظهر شاشة الدخول قم بتسجيل دخولك واضغط على OK.

كونها المرة الأولى والمستخدم الأول الذي يدخل على البرنامج سيقوم البرنامج بتحديث رسائل البرنامج ويقرأها من قاعدة البيانات الرئيسية Dynamics من الجدول المسمى MESSAGES



⚠️ أيضا ... لا تقم بإلغاء المهمة في حال رأيت رسالة Not Response .
الجدول MESSAGES يحتوي على أكثر من 26750 سجل (26750 Records)!
فلا بد أن للبرنامج أن يأخذ وقته ، وتذكر أن هذه تُعد نوع من اكتمال عملية الإعداد ..

بعد إتمام تحديث رسائل البرنامج ستظهر شاشة الدخول إلى الشركة :



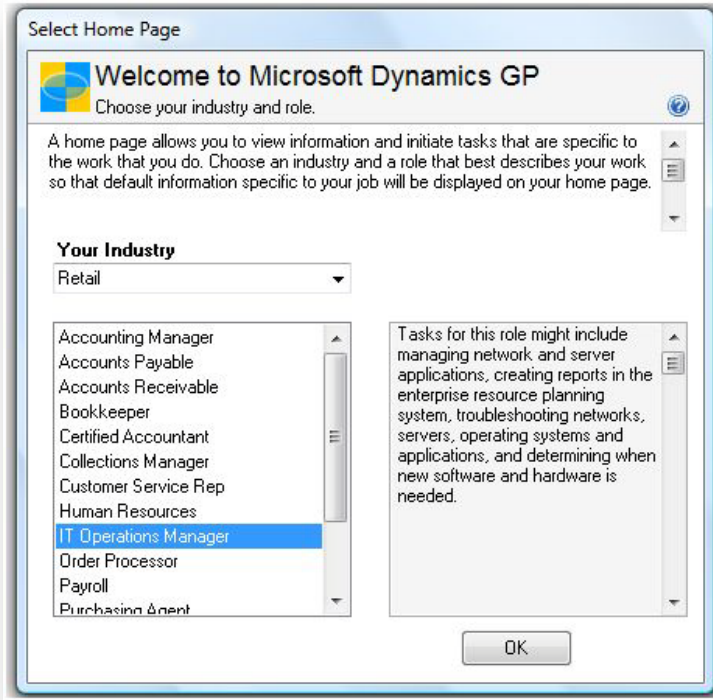
ستظهر أسماء الشركات المتاحة للمستخدم من القائمة المنسدلة Company ،

بشكل افتراضي .. المستخدمان SA و DYNOSA لهما صلاحية على جميع الشركات .

ستجد اسم ال ODBC الذي قمت بواسطته الاتصال بخادم قواعد بيانات Server .

يعرض لك البرنامج عدد المستخدمين الذين تم تسجيل دخولهم ويعملون على البرنامج حالياً Current user ، وال Users Allowed يُبين لك الحد الأقصى لعدد المستخدمين المُصرح لهم بالدخول في نفس الوقت .

⚠️ في حال أردت زيادة عدد المستخدمين (Concurrent Users) .. قم بالتواصل مع مزود الخدمة Microsoft Partner الذي زدك برقم تسجيل البرنامج .



- عند دخول المستخدم للمرة الأولى إلى أي شركة في جريت ستظهر هذه الرسالة التي تقوم على إعداد صفحة المقدمة في جريت بلينز ، قم باختيار طبيعة نشاط شركتك من خلال القائمة المنسدلة Industry ، وبعدها قم باختيار مهمتك في هذه الشركة (مدير حسابات ، مدير تقنية ... الخ).

الفائدة من هذه الخيارات هو إن برنامج جريت بلينز

يقوم بملائمة صفحة البدء Home Page بناء على وظيفتك وينشئ لك الاختصارات والمهام والتقارير بناءً على أبرز المهام التي ستعمل عليها في البرنامج ، طبعاً يمكنك بكل سهولة إضافة أو حذف مهمة أو تقرير من صفحة المقدمة .

قائمة المستخدم :
لوضع اختصارات للشاشات والتقارير
أو الماكرو Macro

القوائم الرئيسية للبرنامج، ويمكنك
إضافة اختصارات على هذه القائمة
بالنقر على الزر الأيمن للفأرة

اضغط هنا لتغيير محتوى
صفحة البدء وإضافة وإزالة
الخيارات

اضغط على المساعدة عند
أي شاشة لتحصل على
تفاصيل عملها

هذه هي صفحة البدء
Home Page

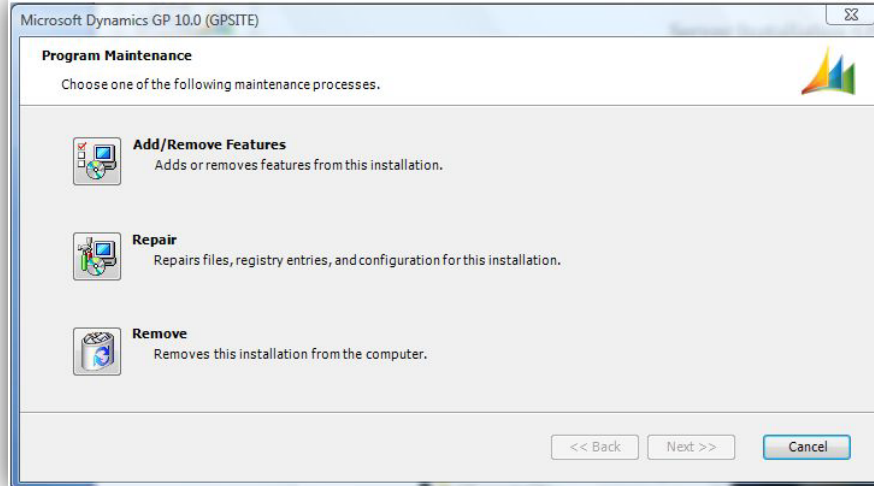
اسم المستخدم واسم الشركة والتاريخ
نظام جريت بلينز ، كل هذه البيانات
يمكن تغييرها بالضغط عليها ..

القوائم السريعة لكل جزئ Module يمكنك
التنقل فيما بينهم من خلال لوحة المفاتيح
بالضغط على CTRL+1 إلى CTRL+9

برنامج جريت بلينز جاهز للعمل حالياً على الشركة التجريبية Fabrikam, Inc.

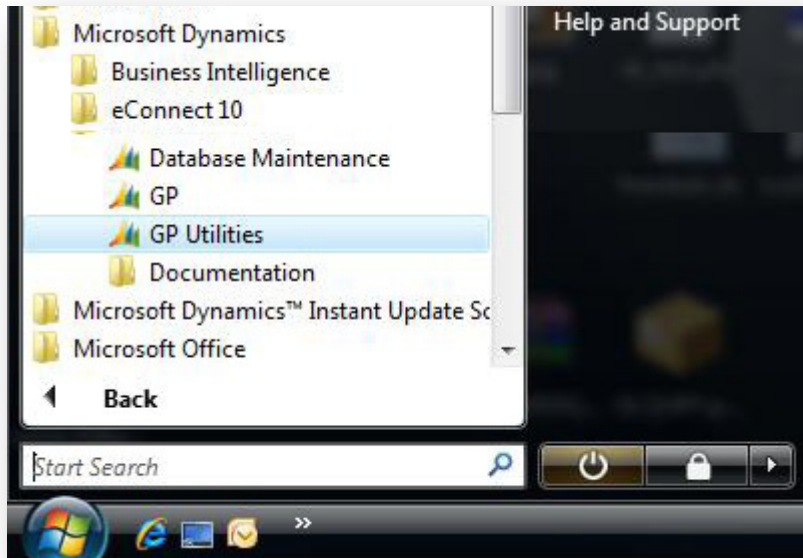
قم بعملية استطلاع على الميزات الموجودة بالبرنامج ، وعلى الجزيئات التي تم تحميلها (Modules) وسنتكلم في الفصول التالية عن كيفية إعداد شركات حقيقية وطريقة إدارة النظام .

لإضافة أو إزالة أي Modules من برنامج جريت بلينز ، قم باستخدام Add / Remove Program من لوحة التحكم Control Panel الخاصة بنظام التشغيل Windows واضغط على Change.



- إضافة شركات جديدة:

كما تم مناقشته من قبل ، فإن عملية إضافة الشركات الجديدة يكون من خلال برنامج GP Utility ، قم بالدخول إلى هذا البرنامج باتباع المسار الموضح في الصورة التالية :

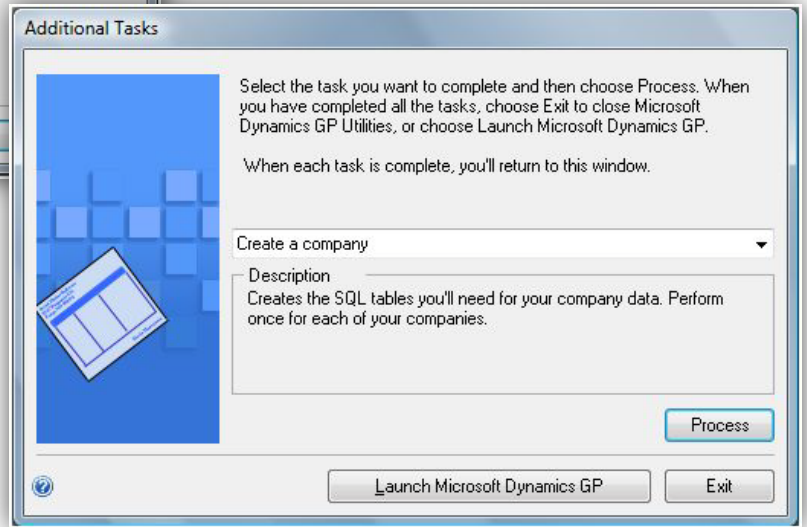
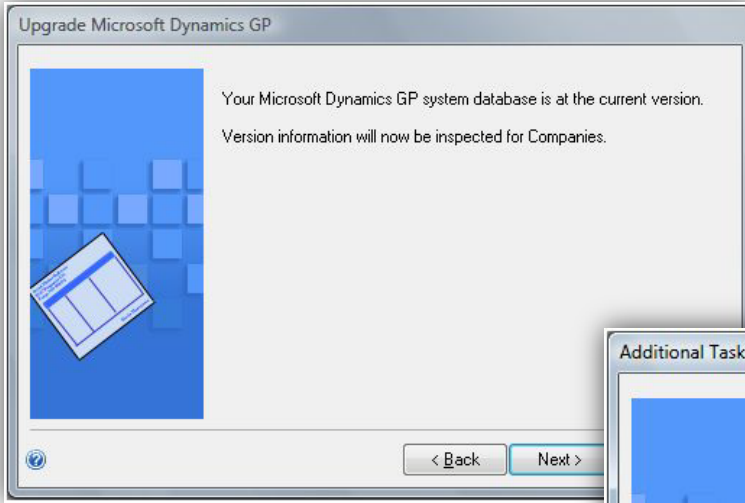


بعد ذلك
ستظهر شاشة
الدخول إلى

النظام ، قم بالدخول كمدير النظام SA وسيقوم البرنامج بعملية التأكد من مطابقة سريعة ملفات التنصيب (Installation Files) مع قاعدة البيانات والتأكد من رقم النسخة .

- إن نجحت المطابقة ، ستظهر لك رسالة تفيد بذلك ، قم بالضغط على زر Next للانتقال إلى شاشة المهام .

- قم باختيار Create a Company واضغط على زر Process .



سيقوم البرنامج بإنشاء قاعدة بيانات جديدة لهذه الشركة.

- في هذه الخطوة ستقوم بتحديد اسم قاعدة البيانات (اكتبها خمسة أحرف بأحرف انجليزية في خانة DB / Company ID) واكتب اسم الشركة المراد فتحها (يمكن كتابة اسم الشركة باللغة العربية) في خانة

Company Name.

في مثالنا التالي افترضنا القيام بإنشاء شركة كمثال

في شرحنا تحت مسمى

" الشركة المتحدة لتجارة

الأغذية " على افتراض أنها

شركة تقوم بنشاط بيع جملة

وإقطاعي (مُفرق) .

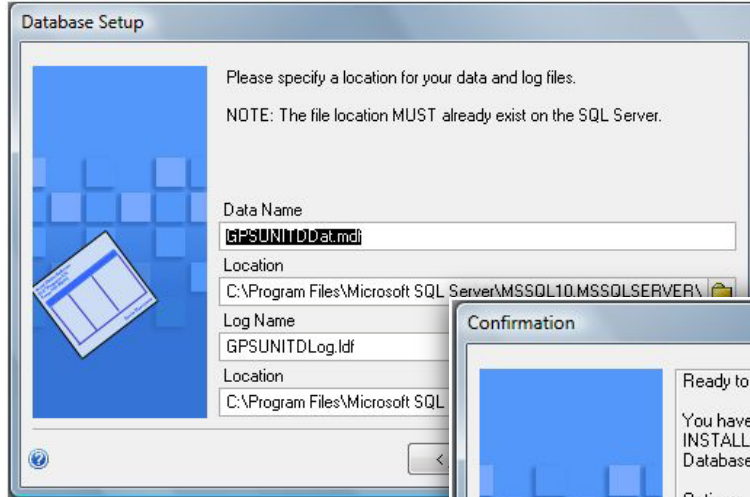


لا يمكن تسمية قاعدة البيانات باسم يبدأ برقم مثل 1COMP لكن يمكن تسميتها COPM1

فيما يلي توضيح عن الخيارات الموجودة في هذه الشاشة بالتفصيل :

الشرح	التفصيل	اسم الخيار
يقوم بتعيين خيارات " طرق الشحن وشروط الدفع " الافتراضية في البرنامج	---	Load Shipping Methods and Payment Terms
يقوم بتحميل شجرة الحسابات الافتراضية ، وستكون مبنية بناءً على اختيار نوع العمل من خلال القوائم Business Type و Industry Type .	Business Type Industry Type	Load Default Chart of Accounts
يقوم بنسخ صلاحيات المستخدمين من شركة أخرى أنت تحددها (هذا الخيار سيكون مفيداً في حال أردت لنفس المستخدمين أن يعملوا بأكثر من شركة بنفس الصلاحيات، سنناقش ذلك لاحقاً)	From Company	Copy Access from company

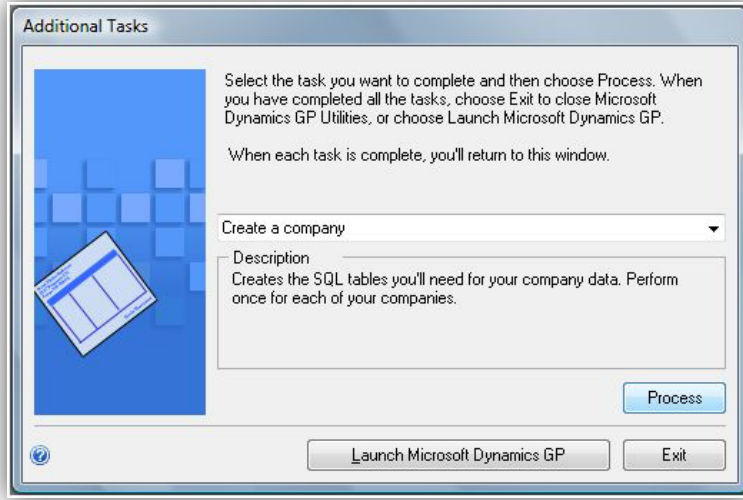
- كما تم معنا في إعداد الشركة التجريبية ، يمكنك تغيير مسار ملفات قاعدة البيانات وسيظهر المسار الافتراضي المُعد مسبقاً في SQL SERVER



لا تقلق من ظهور اسم الشركة بشكل معكوس.

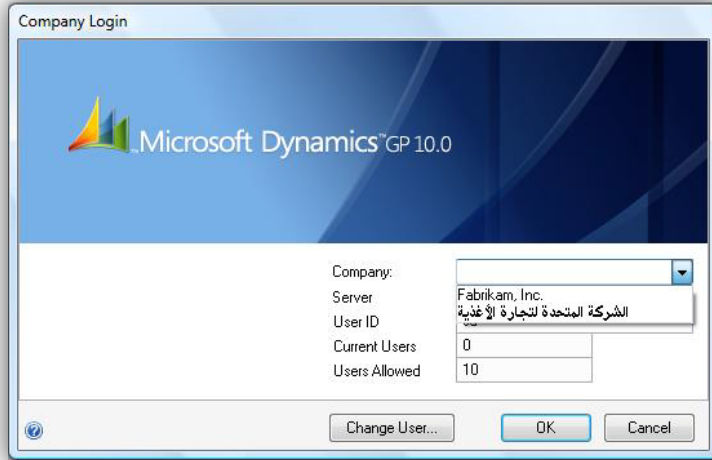
راجع بيانات الإعداد واضغط على Finish لبدء إعداد قاعدة بيانات الشركة والكائنات "Objects" الضرورية.

- بعد إتمام عملية إعداد قاعدة البيانات UNITD الخاصة بالشركة التجريبية - التي نتخذها كمثال في دورتنا هذه - ستظهر هذه الرسالة لخيارات إضافية .



- قم بالضغط على زر Launch Microsoft Dynamics GP لتشغيل برنامج جريت بلينز مباشرة ،

- قم بتسجيل الدخول كمدير للنظام SA وبعدها ستظهر اسم الشركة الجديدة في قائمة الشركات الموجودة في البرنامج.



- اختر الشركة التي تود الدخول إليها واضغط OK .

⚠ جميع المستخدمين الموجودين في البرنامج لن يتمكنوا من الدخول على الشركات الجديدة حتى يتم منح صلاحيات لهم كما سيأتي معنا لاحقاً .

Tasks

1. Make a backup of the Microsoft Dynamics GP company database that you imported configuration data to. See [Back up your company data](#) for more information.
2. Enter registration keys for the new company. See [Register Microsoft Dynamics GP](#) for more information.
3. If you are using Multicurrency Management, assign company access to currencies. See [Assign access to currencies](#) for more information.
4. If you are using Multicurrency Management, define the functional currency for the new company. See [Assign a functional currency to a company](#) for more information.
5. Use the Check Links window to check the integrity of the imported data. See [Check links](#) for more information.
6. If you used a standard configuration for your industry, create a default unit of measure schedule. See [Create a unit of measure schedule](#) for more information.
7. If you used a standard configuration for your industry, define at least one inventory site. See [Define an inventory site](#) for more information.
8. If you plan to use the Sales Order Processing module, and you used a standard configuration for your industry, set up at least one document type ID for each Sales Order Processing document type. See [Specify document type IDs for Sales Order Processing transactions](#) for more information.

كسائر جميع البرامج يتوجب تسجيل المنتج وذلك بإدخال الرقم الذي سيزودك به شريك مايكروسوفت Microsoft Partners ، هذا الرقم سيفتح لك الخيارات الموجودة في البرنامج بناء على طلبك عند شراء المنتج .

إدخال هذا الرقم خطوة ضرورية ولا يمكن الاستفادة من خيارات النظام على غير الشركة

التجريبية Fabrikam دون

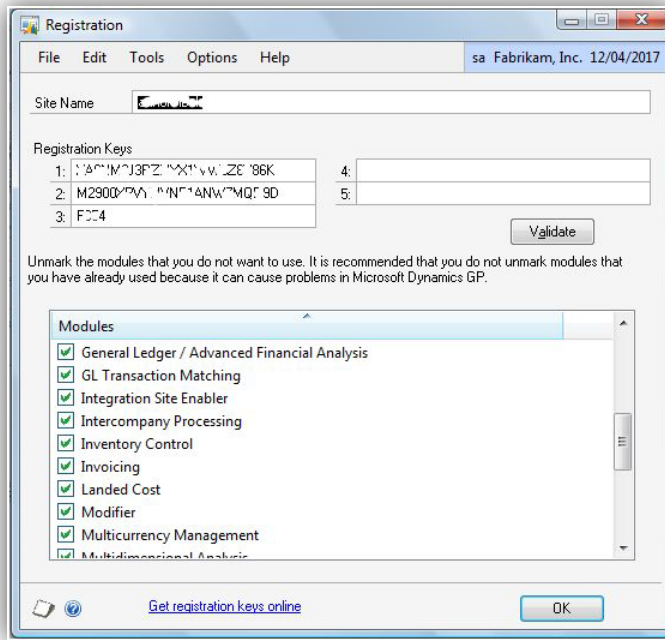
إدخال هذا الرقم ، ولا يمكنك فتح

أي شاشة إدخال

في Transaction Entry

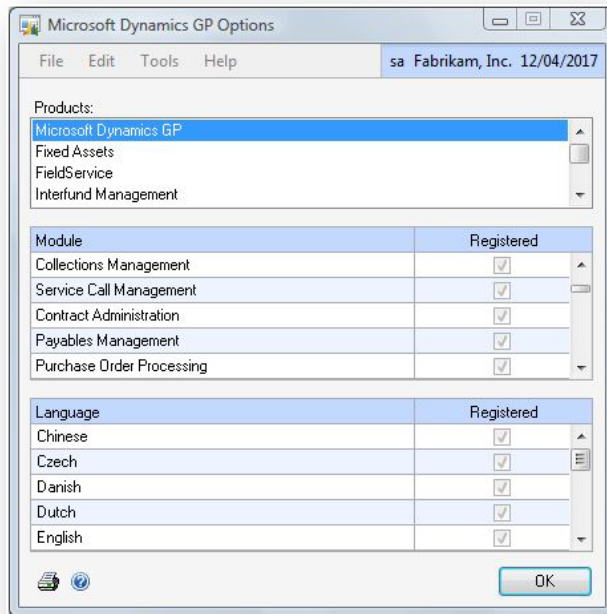
الشركات الأخرى المعرفة في

النظام .



لتسجيل المنتج قم باتباع المسار التالي:

Microsoft Dynamics GP menu >> Tools >> Setup >> System >> Registration



اكتب المعلومات التي تم تزويدها بها واضغط على زر Validate

ستظهر إشارات () على

الموديول بناء على الرقم الذي

أدخلته الذي يشير إلى ما يمكنك

استخدامه من ميزات ضمن

البرنامج .

يمكنك الدخول فيما بعد على شاشة

خيارات البرنامج للإطلاع على ما

هو مصرح لك في استخدام

البرنامج من خلال المسار التالي:

Help >> About Microsoft Dynamics GP >> Options

الميزات (Modules) التي يمكنك استخدامها في البرنامج

في النسخة الجديدة لبرنامج Dynamics Great Plains 10 Feature Pack والتي تم طرحها في نهاية شهر مايو 2008 تم إضافة هذه الأداة الرائعة التي تختصر على مُطبق النظام (Implementer) وقتاً وجهداً كبيرين من حيث السرعة في إعداد البيانات الرئيسية في البرنامج.

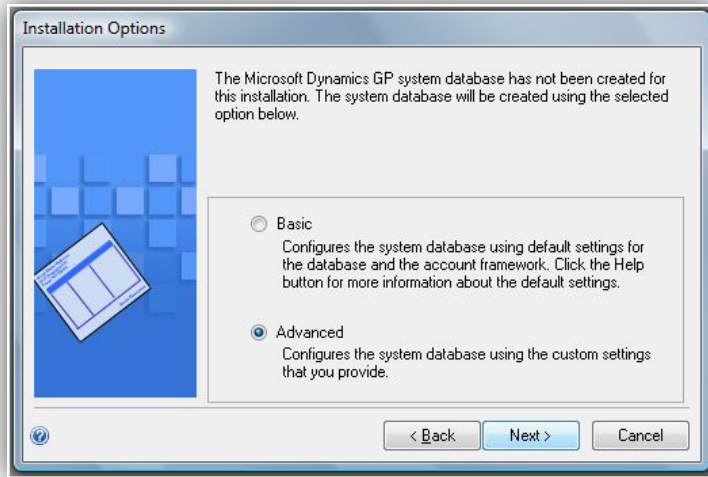
تم إدراج 3 عناصر (3 Rapid Components) وهي :

- Rapid Install
- Rapid Migration Tool for Microsoft Dynamics GP (RMT)
- Rapid Configuration Tool for Microsoft Dynamics GP (RCT)
-

سنأخذ كل عنصر على حدى للتعرف على ميزاته ...

Rapid Install Component :

التغير الجديد في عملية إعداد البرنامج كما مر معنا سابقاً عند الدخول إلى GP Utility لأعداد قاعدة البيانات الرئيسية DYNAMICS Database ظهرت لدينا شاشة خيارات الإعداد لاختيار آلية إعداد قاعدة البيانات ولقد تم مناقشة الفرق بين خيار الـ Basic Installation و Advanced Installation ، وهذه الشاشة لم تكن متواجدة قبل هذا الإصدار وهي إحدى عناصر الـ Rapid Components

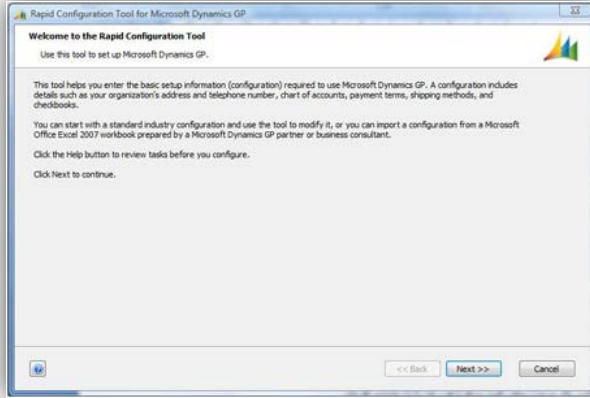


في حال لم يتم التشغيل التلقائي قم بالدخول إلى قرص الـ DVD ، وقم بتشغيل الملف Setup.exe بشكل يدوي .

Rapid Migration Tool for Microsoft Dynamics GP (RMT)

وهي أداة تستخدم عند إعداد شركة جديدة في برنامج جريت بلينز

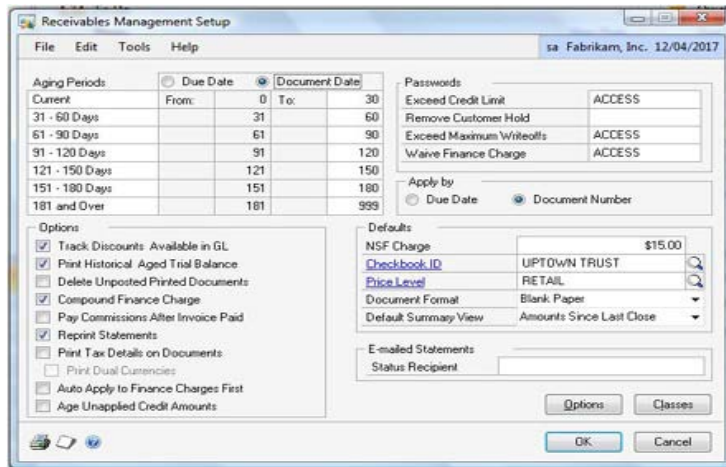
Rapid Configuration Tool for Microsoft Dynamics GP (RCT)



تتيح هذه الأداة وسيلة سريعة سهلة
ومنضبطة لآلية إدخال إعداد الأجزاء
الرئيسية (Module Setup) من
قوالب ملفات إكسل (كل موديول بملف
إكسل مستقل) تقوم هذه الأداة بإنشائهم
لك مثل:

Manager, General Ledger, Bank Reconciliation, Receivables
Management, Payables Management, Sales Order Processing,
Purchase Order Processing, Inventory Management, Fixed
Assets, and Payroll.

طبعا هذه الإعدادات - سابقاً - لم يكن لك أن تُدخلها في البرنامج إلا بالطريقة اليدوية ولا
يمكن إدخالها بواسطة الـ Integration Manager لأنها ليست بيانات رئيسية كبيانات



العملاء، وليست بيانات
حركية مثل حركات
المبيعات.

في الصورة تظهر الشاشة
المعروفة لإعداد الجزئي الخاص
بالمبيعات Receivables

Management Setup window

يمكنك تعبئة بيانات هذه الشاشة بسهولة من خلال برنامج إكسل وبضغطة زر تكون

البيانات في

البرنامج

Receivables Options			
Writeoff Debit Memos/Next Number	WDEBIT000000000001		
Writeoff Credit Memos/Next Number	WCREDIT000000000001		
Date of Last/Finance Charge	01/01/1900		
Date of Last/Statements Printed	01/01/1900		
Date of Last/Balance Forward Accounts Aged	01/01/1900		
Date of Last/Open Items Accounts Aged	01/01/1900		
Date of Last/Paid Transactions Removal	01/01/1900		
Default Tax Schedule ID/Sales			
Default Tax Schedule ID/Freight			
Default Tax Schedule ID/Miscellaneous			
User-Defined 1	User-Defined 1		
User-Defined 2	User-Defined 2		
Sales History Includes/Sales	Yes		
Sales History Includes/Discount	No		
Sales History Includes/Freight	No		
Sales History Includes/Misc	No		
Sales History Includes/Tax	No		

كيف الاستفادة من هذه الأداة؟

كمطبق للنظام ، يمكنك من توزيع ملفات الإكسل الخاص بملئ Module على أصحاب القرار بعد أن تشرح خيارات الإعدادات، مثلا :

Financial Module Setup.XLSX على مدير المالية

Purchasing Module Setup.xlsx لمدير المشتريات وهكذا

لتحميل أداة من موقع مايكروسوفت مباشرة

<http://go.microsoft.com/fwlink/?LinkID=111822&clcid=0x409>